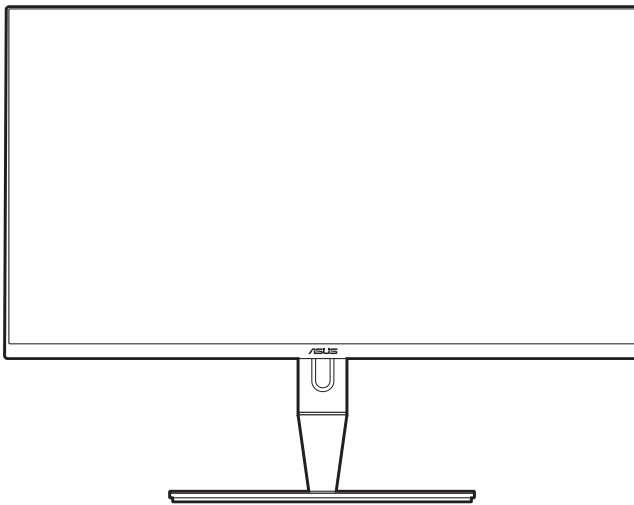


**ASUS**<sup>®</sup>

**PA32UCX-serien  
LCD-monitor**

*Användarguide*



Första upplagan

April 2019

**Copyright © 2019 ASUSTeK COMPUTER INC. Med ensamrätt.**

Ingen del av denna manual, inklusive produkter och programvara som beskrivs i den, får utan skriftligt tillstånd från ASUSTeK COMPUTER INC. reproduceras, överföras, transkriberas, sparas i ett sökbart system eller översättas till något språk oavsett form eller metod, förutom dokumentation som förvaras av köparen som säkerhetskopia. ("ASUS").

Produktgaranti eller service ges inte om: (1) produkten har reparerats, modifierats eller ändrats, såvida inte ASUS har skriftligen tillåtit sådana reparationer, modifikationer eller ändringar, eller (2) om serienumret på produkten har förstörts eller saknas.

ASUS TILLHANDAHÅLLER DENNA BRUKSANVISNING "I BEFINTLIGT SKICK" UTAN NÅGRA SOM HELST UTTALADE ELLER UNDERFÖRSTÅDDA GARANTIER, INKLUSIVE MEN INTE BEGRÄNSAT TILL UNDERFÖRSTÅDDA GARANTIER OM ELLER VILLKOR FÖR SÄLJBARHET ELLER LÄMPLIGHET FÖR ETT VISST SYFTE. UNDER INGA OMSTÄNDIGHETER SKA ASUS, DESS STYRELSELEDAMÖTER, CHEFER, ANSTÄLLDA ELLER AGENTER HÅLLAS ANSVARIGA FÖR INDIREKTA, SPECIELLA ELLER FÖLJDSKADESTÅND (INKLUSIVE SKADESTÅND FÖR FÖRLUST AV VINST, AFFÄRSVERKSAMHET, ANVÄNDNING ELLER DATA, AVBROTT I AFFÄRSVERKSAMHET OCH LIKNANDE) ÄVEN OM ASUS HAR INFORMERATS OM MÖJLIGHETEN ATT SÅDANA SKADESTÅND KAN UPPSTÅ SOM ETT RESULTAT AV DEFEKTER ELLER FEL I DENNA HANDBOK ELLER PRODUKT.

SPECIFIKATIONER OCH INFORMATION I DENNA HANDBOK GES ENDAST I INFORMATIONSSYFTE OCH KAN NÅR SOM HELST ÄNDRAS UTAN FÖREGÅENDE MEDDELANDE, OCH SKA INTE TOLKAS SOM ETT ÅTAGANDE AV ASUS. ASUS PÅTAR SIG INGET ANSVAR ELLER SKYLDIGHET FÖR FEL ELLER ORIKTIGHETER SOM KAN FÖREKOMMA I DENNA HANDBOK, INKLUSIVE DE PRODUKTER OCH DEN MJUKVARA SOM BESKRIVS HÄRI.

Produkter och företagsnamn som förekommer i denna handbok kan vara registrerade varumärken eller upphovsrättskyddade, och tillhör sina respektive ägare. De används endast i identifierings- eller förklarings syfte och till ägarens fördel utan avsikt om intrång.

# Innehåll

Innehåll .....	iii
Myndighetsinformation .....	iv
Säkerhetsinformation.....	v
Skötsel och rengöring.....	vi
Takeback Services.....	vii
<b>Kapitel 1: Introduktion till produkten</b>	
1.1 Välkommen! .....	1-1
1.2 Förpackningens innehåll.....	1-1
1.3 Introduktion till bildskärmen.....	1-2
1.3.1 Vy framifrån.....	1-2
1.3.2 Vy bakifrån .....	1-3
1.3.3 QuickFit-funktionen .....	1-4
1.3.4 Övriga funktioner.....	1-6
<b>Kapitel 2: Montering och installation</b>	
2.1 Sätta fast armen/foten .....	2-1
2.2 Ta bort armen/foten (för VESA- väggmontering) .....	2-1
2.3 Justering av bildskärmen.....	2-2
2.4 Ansluta kablarna .....	2-4
2.5 Sätta på bildskärmen .....	2-5
<b>Kapitel 3: Allmänna anvisningar</b>	
3.1 OSD-menyn (Skärmmenyn) .....	3-1
3.1.1 Så här ändrar du inställningarna.....	3-1
3.1.2 Introduktion till alternativ i OSD-menyn.....	3-2
3.2 Sammanfattning av specifikationer.....	3-12
3.3 Skissmått .....	3-14
3.4 Felsökning (frågor och svar).....	3-15
3.5 Driftlägen som stöds .....	3-16

# Myndighetsinformation

## Deklaration från amerikanska telekommunikationsmyndigheten FCC

Den här apparaten uppfyller kraven i del 15 av FCC-reglerna. Användning är föremål för följande två villkor:

- Apparaten får inte förorsaka skadliga störningar
- Apparaten måste acceptera alla mottagna störningar, inklusive störningar som kan förorsaka oönskad funktion.

Utrustningen har testats och befunnits överensstämma med gränserna för en digital apparat av klass B enligt del 15 i FCC:s bestämmelser. Dessa gränser är utformade för att ge rimligt skydd mot skadlig störning i en heminstallation. Denna utrustning alstrar, använder och kan utstråla radiofrekvensenergi, och om den inte installeras och används i enlighet med instruktionerna kan den orsaka skadliga störningar på radiokommunikation. Det finns dock inga garantier för att störningar inte kommer att inträffa i en viss installation. Om den här utrustningen orsakar skadliga störningar på radio- eller televisionsmottagning, vilket kan fastställas genom att stänga av utrustningen och sedan sätta på den igen, rekommenderas användaren att försöka korrigera störningen genom en eller flera av följande åtgärder:

- Rikta om eller flytta på mottagarantennen.
- Öka avståndet mellan utrustningen och mottagaren.
- Anslut utrustningen till ett uttag på en annan krets än den som mottagaren är ansluten till.
- Rådfråga försäljaren eller en erfaren radio/tv-tekniker.



---

För att uppfylla kraven i FCC:s bestämmelser krävs att anslutningen av bildskärmen till grafikkortet görs med skärmade kablar. Ändringar eller modifieringar av apparaten som inte uttryckligen har godkänts av den instans som ansvarar för överensstämmelse kan medföra att användaren förverkar sin rätt att använda denna utrustning.

---

## Deklaration från Kanadas kommunikationsdepartement

Denna digitala apparat överskrider inte begränsningarna för avgivna radiostörningar från digitala apparater av Klass B som anges i Kanadas kommunikationsdepartements radiostörningsregler.

Denna digitala apparat av Klass B överensstämmer med den kanadensiska standarden ICES-003.

This Class B digital apparatus meets all requirements of the Canadian Interference - Causing Equipment Regulations.

Cet appareil numérique de la classe B respecte toutes les exigences du Règlement sur le matériel brouiller du Canada.



## Säkerhetsinformation

- Läs noga igenom all dokumentation som medföljde i förpackningen innan du installerar bildskärmen.
- Förebygg risk för brand eller elstöt genom att inte utsätta bildskärmen för regn eller väta.
- Försök inte att öppna bildskärmens hölje. Bildskärmens inre delar innehåller farlig högspänning som kan förorsaka allvarliga kroppskador.
- Försök inte att själv reparera strömaggregatet om det skulle gå sönder. Kontakta en kvalificerad tekniker eller din återförsäljare.
- Försäkra dig om att alla kablar är korrekt anslutna och att elkablarna inte är skadade innan du använder produkten. Kontakta din återförsäljare omedelbart om du upptäcker att något är skadat.
- Öppningarna på höljets baksida och ovasida är avsedda för ventilation. Blockera inte dessa öppningar. Placera inte den här produkten nära eller ovanför ett element eller en annan värmekälla om inte ventilationen är tillräcklig.
- Bildskärmen får bara användas ansluten till den sorts strömkälla som anges på etiketten. Kontakta återförsäljaren eller ditt elbolag om du är osäker på vilken sorts strömkälla som finns tillgänglig i bostaden.
- Använd rätt sorts kontaktdon som uppfyller de lokala kraven för användning.
- Överbelasta inte grenkontakter och skarvsladdar. Överbelastning kan leda till brand eller elstöt.
- Undvik damm, fukt och extrema temperaturer. Ställ inte bildskärmen på platser där den kan bli våt. Ställ bildskärmen på en stabil yta.
- Dra ur enhetens nätkabel vid åskväder eller när den inte ska användas under en längre period. Det skyddar bildskärmen från skada på grund av spänningssprång.
- Tryck inte in föremål eller spill vätska av något slag genom öppningarna i bildskärmens hölje.
- För att garantera att bildskärmen fungerar som den ska, använd den enbart med UL-märkta datorer med korrekt konfigurerade uttag märkta 100 - 240V AC.
- Om du får tekniska problem med bildskärmen ska du kontakta en kvalificerad servicetekniker eller återförsäljaren.
- Om volymkontrollen eller frekvensnivåerna ändras till andra inställningar än mittenläget kan utspänningen till hörlurarna/öronsäckorna ökas och därmed också ljudtrycksnivån.



Denna symbol med den överkorsade soptunnan betyder att produkten (elektrisk och elektronisk utrustning samt knappcells batterier som innehåller kvicksilver) inte får kastas i de vanliga hushållssoporna. Kontrollera de lokala bestämmelserna för hantering av uttjänt elektronisk och elektrisk utrustning.

## Skötsel och rengöring

- Innan du lyfter eller flyttar på bildskärmen är det bäst om du kopplar ur kablarna och nätsladden. Använd korrekt lyfteknik när du flyttar på bildskärmen. När du ska lyfta eller bära bildskärmen, håll den i kanterna. Lyft inte bildskärmen i stativet eller kabeln.
- Rengöring. Stäng av bildskärmen och koppla från nätkabeln. Rengör bildskärmens yta med en luddfri, mjuk trasa. Besvärliga fläckar kan tas bort med en trasa som fuktats med ett mildt rengöringsmedel.
- Använd inte rengöringsmedel som innehåller alkohol eller aceton. Använd ett rengöringsmedel som är avsett att användas på bildskärmen. Spruta aldrig rengöringsmedel direkt på skärmen eftersom det kan droppa in i bildskärmen och leda till elektriska stötar.

### Följande symptom är normala för bildskärmen:

- Skärmens ljusstyrka kan variera något över skärmen beroende på vilket skrivbordsmönster som används.
- När samma bild har visats i flera timmar kan en efterbild vara kvar på skärmen när nästa bild visas. Skärmen återhämtar sig långsamt, eller så kan du stänga av skärmen med av/på-knappen i flera timmar.
- Om bildskärmen blir svart, blinkar eller inte längre fungerar ska du kontakta återförsäljaren eller servicecentret för reparation. Försök inte att reparera bildskärmen själv!

### Symboler som används i denna bruksanvisning



**WARNING:** Information för att förebygga personskada när en åtgärd skall utföras.



**VAR FÖRSIKTIG:** Information för att förebygga skada på materiella delar när en åtgärd skall utföras.



**VIKTIGT:** Information som du **MÅSTE** följa när du utför en åtgärd.



**OBS:** Tips och ytterligare information som är till hjälp för att utföra en åtgärd.

## Hitta ytterligare information

I följande källor hittar du ytterligare information och uppdateringar av produkt och programvara.

### 1. ASUS webbplatser

ASUS webbplatser runtom i världen innehåller uppdaterad information om ASUS hårdvaru- och programvaruprodukter. Se <http://www.asus.com>.

### 2. Extra dokumentation

Produktförpackningen kan innehålla ytterligare dokumentation från återförsäljaren. Dessa dokument tillhör inte standardförpackningen.

## Takeback Services

ASUS recycling and takeback programs come from our commitment to the highest standards for protecting our environment. We believe in providing solutions for our customers to be able to responsibly recycle our products, batteries and other components as well as the packaging materials.

Please go to <http://csr.asus.com/english/Takeback.htm> for detail recycling information in different region.

## Produktinformation för EU:s energimärkning



PA32UCX-PK





## 1.1 Välkommen!

Tack för att du köpte en LCD-monitor från ASUS®!

ASUS senaste LCD-bredbildsskärm har en tydligare, bredare och ljusstarkare skärm med en lång rad egenskaper som ger en förhöjd visuell upplevelse.

Tack vare dessa egenskaper kan du dra full nytta av bekvämligheten och den njutbara synupplevelsen som bildskärmen bjuder på!

## 1.2 Förpackningens innehåll

Kontrollera att förpackningen innehåller följande:

- ✓ LCD-bildskärm
- ✓ Bildskärmsfot
- ✓ Snabbstartsguide
- ✓ Garantisedel
- ✓ Strömkabel
- ✓ HDMI-kabel
- ✓ USB typ C till typ A-kabel
- ✓ USB typ C till typ C-kabel
- ✓ Thunderbolt-kabel (40Gbps)
- ✓ DisplayPort-kabel
- ✓ Rapport från färgkalibreringstestning
- ✓ Ingångs-/utgångsportsskydd
- ✓ Färgkalibrering (endast för PA32UCX-K & PA32UCX-PK)
- ✓ Kåpa



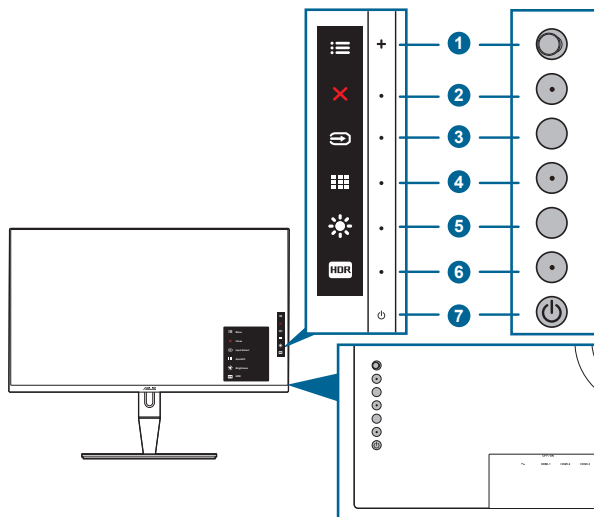
---




Kontakta inköpsstället omedelbart om något av ovanstående objekt saknas eller är skadat.

---


## 1.3 Introduktion till bildskärmen


### 1.3.1 Vy framifrån






1.  Meny (5-vägs)-knapp:
  - Tryck på den här knappen för att aktivera OSD-menyn.
  - Aktiverar/utför de alternativ som är markerade i OSD-menyn.
  - Ökar/minskar värden eller flyttar markören uppåt/neråt/åt vänster/åt höger.
2.  Stäng-knapp:
  - Avslutar OSD-menyn.
  - Stänger av respektive sätter på Key Lock (Knapplås)-funktionen en lång knapptryckning i 5 sekunder.
3.  Ingångsval-knappen:
  - Väljer en tillgänglig ingångskälla.



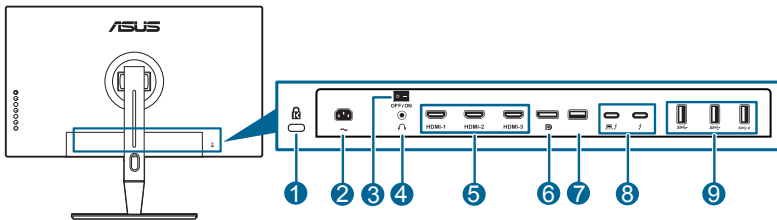
Tryck på -knappen (Ingångsval-knappen) för att visa HDMI-1, HDMI-2, HDMI-3, Thunderbolt, DisplayPort skickar signal efter att du ansluter HDMI/ DisplayPort/Thunderbolt-kabeln till monitorn.

4.  QuickFit-knapp:
  - Det här är en snabbknapp som aktiverar QuickFit-funktionen utformad för skärmrättning.
  - QuickFit-funktionen innehåller 5 sorters rättningsmönster. (Se 1.3.3 QuickFit-funktionen)

5.  Genväg **1**
  - Standard: Snabbtangent för Brightness (Ljusstyrka)
  - För att ändra snabbtangents funktionen, gå till menyn Shortcut (Genväg) > Shortcut 1 (Genväg 1).
6.  Genväg **2**
  - Standard: Snabbtangent för HDR
  - För att ändra snabbtangents funktionen, gå till menyn Shortcut (Genväg) > Shortcut 2 (Genväg 2).
7.  Av/på-knapp/strömindikator
  - Stänger av/sätter på bildskärmen.
  - Tabellen nedan förklarar betydelsen av strömindikatorns olika färger.

Status	Beskrivning
Vit	På
Orange	Vänteläge
Av	Av

### 1.3.2 Vy bakifrån



1. **Skåra för Kensingtonlås.**
2. **Ingångsport för växelström (AC).** Anslut strömkabeln till denna port.
3. **Av/på-knapp.** Tryck på knappen för att sätta på/stänga av strömmen.
4. **Utgångsport för hörlurar.**
5. **HDMI-portar.** Dessa portar är avsedda för anslutning till en HDMI-kompatibel enhet.





HDMI-1-porten stöder speciellt vissa osäkra HDMI 1.4 EDID-enheter. Tryck på "Input Select" (ingångsval)-knappen i 5 sekunder för optimal EDID.


6. **DisplayPort-ingång.** Denna port är avsedd för anslutning till en DisplayPort-kompatibel enhet.



Standardinställningen för DisplayPort Stream (DisplayPort-direktuppspelning) i OSD-menyn är DisplayPort 1.2. Du kan ändra det till DisplayPort 1.1 när din enhets utmatningssignal är DisplayPort 1.1.

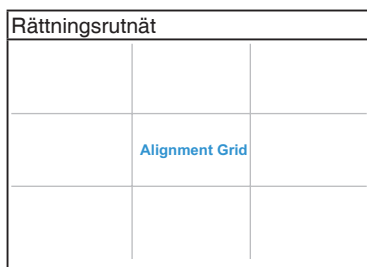
7. **USB 2.0 typ A.** Denna port är endast avsedd för service.
8. **Thunderbolt.** Dessa portar är avsedda för anslutning till enheter som är kompatibla med Thunderbolt. Dessa portar kombinerar dataöverföring, videoutmatning (Max upplösning som stöds: 3840 x 2160@ 60Hz) och laddning i en enda kompakt anslutning (Porten  erbjuder max 60W (5V/3A, 9V/3A, 15V/3A, 20V/3A) strömförsörjning och den andra porten  erbjuder 15W (5V/3A).). Den av portarna som först ansluts kommer att detekteras som en ingångskälla. Den andra fungerar endast som utmatning av DisplayPort-signalen som kan aktiveras för att stödja Thunderbolt -kedjekoppling.
9. **USB 3.1 typ A (SuperSpeed USB 10 Gbps):** Dessa portar är avsedda för att anslutas till USB-enheter som tangentbord, möss, lagringsenheter och liknande.

### 1.3.3 QuickFit-funktionen

QuickFit-funktionen innehåller 5 sorters mönster: (1) Rättningsrutnät (2) A4 (3) B5 (4) Anpassning (5) Linjal. Aktivera mönstren genom att trycka på QuickFit-knappen. Använd  Meny (5-vägs) knappen för att välja önskat mönster. Du kan flytta knappen uppåt/nedåt/åt vänster/åt höger för att vid behov ändra mönstrets position. Observera att alla mönster går att flytta åt vänster/höger efter behov, men möjligheten att flytta dem uppåt/nedåt kan vara begränsad.

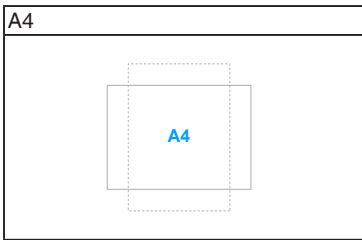
#### 1. Rättningsrutnät

Rutnätsmönstret underlättar för formgivare och användare att organisera innehåll och layout på en sida, för att skapa ett konsekvent utseende och intryck.



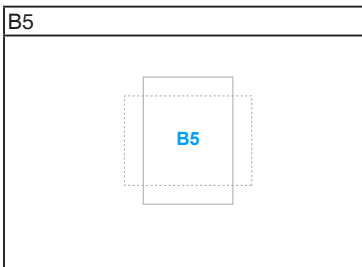
## 2. A4

QuickFit erbjuder A4-papperstandardstorlek så att användare kan visa sina dokument i naturlig storlek på skärmen.





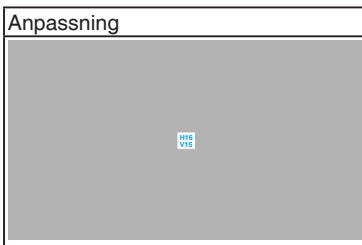
## 3. B5

QuickFit erbjuder B5-papperstandardstorlek så att användare kan visa sina dokument i naturlig storlek på skärmen.




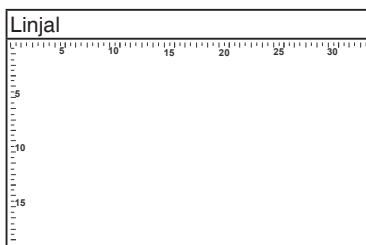
## 4. Anpassning

Du kan avgöra ramstorleken genom att flytta  Meny (5-vägs) knappen uppåt/nedåt/åt vänster/åt höger. Du kan trycka på  Meny (5-vägs) knappen i mer än 3 sekunder för att byta måttenhet mellan millimeter och tum.



## 5. Linjal

Detta mönster visar en fysisk linjal längs den övre kanten och vänster sida. Du kan trycka på  Meny (5-vägs) knappen i mer än 3 sekunder för att byta måttenhet mellan metersystemet och brittiska måttenheter.



## 1.3.4 Övriga funktioner

### 1. HDR

Skärmen stöder HDR-format. När HDR-innehåll detekteras visas meddelandet "HDR ON" (HDR PÅ) och visas på sidan Information.



---

HDR-innehåll stöds inte när PIP/PBP-läget är på.

---

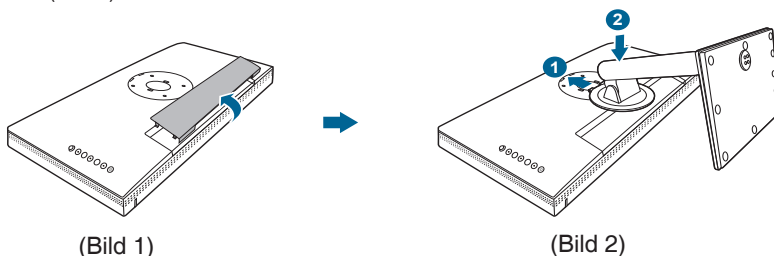
### 2. Kedjekoppling

Monitorn stöder kedjekoppling för Thunderbolt-portar. Kedjekoppling gör det möjligt att seriekoppla flera monitorer med vidarebefordran av videosignalen från källan till en monitor. För att aktivera kedjekoppling måste du försäkra dig om att källan transporterad.

## 2.1 Sätta fast armen/foten

Montering av bildskärmens fot:

1. Lägg bildskärmen med framsidan vänd neråt på ett bord.
2. Ta bort ingångs-/utgångsportskyddet (Bild 1).
3. Fäst foten i armen. Kontrollera att fliken på armen passar in i urtaget på foten (Bild 2).



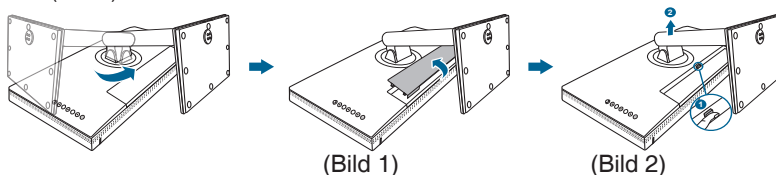
Vi rekommenderar att du täcker bordsytan med mjukt tyg så att bildskärmen inte skadas.

## 2.2 Ta bort armen/foten (för VESA-väggmontering)

Den löstagbara armen/foten på bildskärmen är särskilt utformad för VESA-väggmontering.

Så här tar du loss armen/foten:

1. Lägg bildskärmen med framsidan vänd neråt på ett bord.
2. Ta bort ingångs-/utgångsportskyddet (Bild 1).
3. Tryck på frigöringsknappen och ta sedan loss armen/foten från bildskärmen (Bild 2).



Vi rekommenderar att du täcker bordsytan med mjukt tyg så att bildskärmen inte skadas.

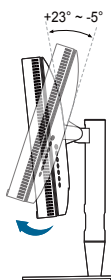


- VESA-väggmonteringsatsen (100 x 100 mm) inköps separat.
- Använd endast ett UL-listat väggmonteringsfäste med minsta vikt/belastning 22,7 kg (Skruvstorlek: M4 x 10 mm).

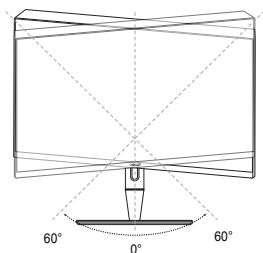
## 2.3 Justering av bildskärmen

- För bästa möjliga visning rekommenderar vi att du betraktar hela bildskärmsytan och sedan justerar bildskärmen till den vinkel du föredrar.
- Håll i stativet för att förhindra att bildskärmen faller/välter när du ändrar vinkeln.
- Du kan justera bildskärmens vinkel från  $+23^\circ$  till  $-5^\circ$  och den stöder  $60^\circ$  snurrjustering från antingen vänster eller höger. Det går även att justera bildskärmens höjd  $\pm 130$  mm.

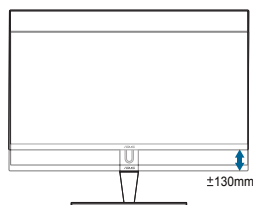
(Lutning)



(Snurrning)



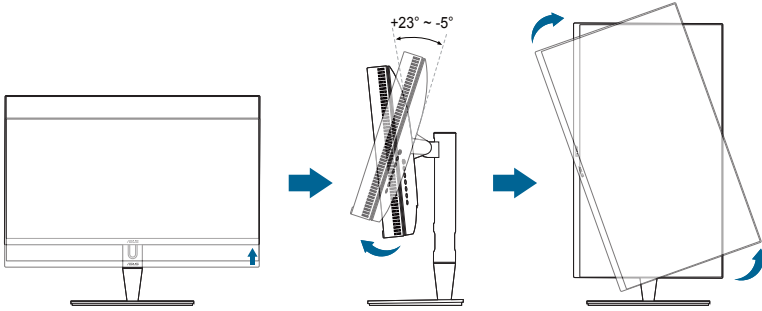
(Höjdjustering)





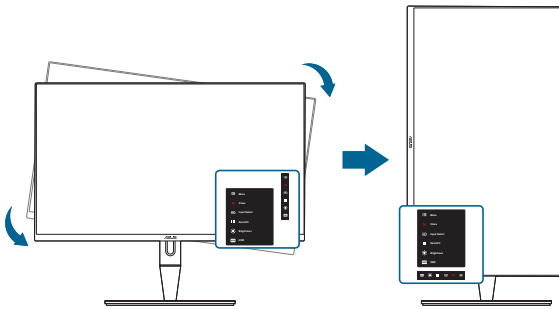
## Vrida bildskärmen mellan liggande och stående

1. Lyft upp bildskärmen till det högsta läget.
2. Luta bildskärmen maximalt bakåt.
3. Sväng bildskärmen till önskad vinkel.



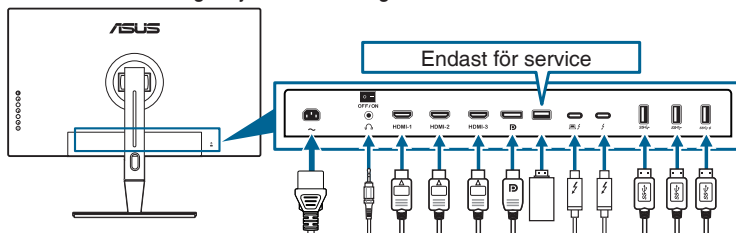
Det är normalt att bildskärmen skakar en aning medan du justerar visningsvinkeln.

4. OSD-menyobjektet kommer att roteras automatiskt när bildskärmen roteras.





## 2.4 Ansluta kablarna

1. Anslut kablarna enligt följande anvisningar:



- **Så här ansluter du strömkabeln:** Anslut ena änden av nätsladden ordentligt till bildskärmens ingångsport för växelström (AC) och den andra änden till ett eluttag.
- **Så här ansluter du HDMI/DisplayPort-kabeln:**
  - a. Anslut ena änden av HDMI/DisplayPort-kabeln till bildskärmens HDMI/DisplayPort-port.
  - b. Anslut den andra änden av HDMI/DisplayPort-kabeln till enhetens HDMI/DisplayPort-port.
- **Så här använder du hörlurar:** anslut änden med stickpluggen till bildskärmens ingång för hörlurar när HDMI/DisplayPort/Thunderbolt används som inmatningssignal.
- **Så här använder du portarna:**
  - » Uppströms: Använd den medföljande USB typ C-till-typ A-kabeln eller Thunderbolt-kabeln, och anslut typ C- eller Thunderbolt-anslutningen till bildskärmens Thunderboltport som uppströms, och den andra änden (typ A eller Thunderbolt) till porten på datorn. Kontrollera att datorn har den senaste versionen av operativsystemet Windows 7/Windows 8.1/Windows 10 installerad. Det gör det möjligt för bildskärmens USB-portar att fungera.
  - » Nedströms: Anslut USB typ A-kabeln på din enhet till bildskärmens USB typ A-uttag.
  - » USB typ A-uttaget kan användas för Färgkalibrering.
- **Så här ansluter du Thunderbolt-kabeln:**
  - a. Anslut ena änden av Thunderbolt-kabeln till bildskärmens Thunderbolt-port.
  - b. Anslut den andra änden av Thunderbolt-kabeln till enhetens Thunderbolt-port.
  - c. När en Thunderbolt-port är ansluten matar den andra Thunderbolt-porten enbart ut DisplayPort-signalen.

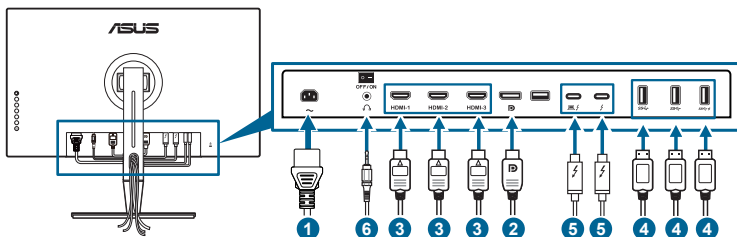
- d. Porten  erbjuder max 60W (5V/3A, 9V/3A, 15V/3A, 20V/3A) strömförsörjning och den andra porten  erbjuder 15W (5V/3A).



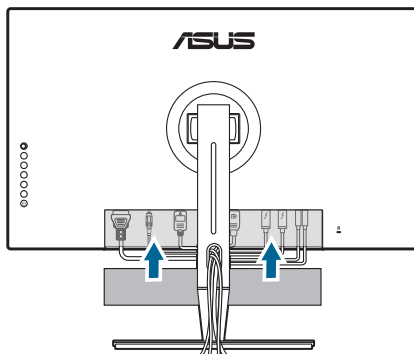
När kablarna är anslutna kan du välja önskad signal från alternativet Input Select (Ingångsval) i OSD-menyen.

## 2. Arrangera kablarna:



Vi rekommenderar att du följer nedanstående ordning för att lotsa kabeln genom kabelhanteringskåran på stativet.



## 3. Sätt vid behov fast ingångs-/utgångsportsskyddet.



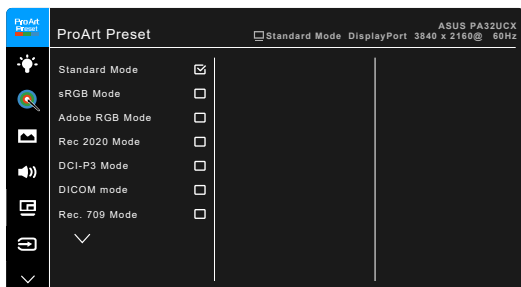
## 2.5 Sätta på bildskärmen










Tryck på av/på-knappen . Av/på-knappens placering visas på sidan 1-2. Strömindikatorn  lyser vitt för att visa att bildskärmen är PÅ.



## 3.1 OSD-menyn (Skärmmenyn)

### 3.1.1 Så här ändrar du inställningarna



1. Tryck på  Meny (5-vägs)-knappen för att aktivera OSD-menyn.
2. Flytta  Meny(5-vägs)-knappen uppåt/neråt/åt vänster/åt höger för att bläddra mellan menyalternativen. Markera önskat alternativ och tryck på knappen  Meny (5-vägs) för att aktivera det. Om det valda alternativet har en undermeny flyttar du  Meny (5-vägs)-knappen uppåt/neråt för att navigera genom undermenyns alternativ. Markera önskat alternativ i undermenyn och tryck på  Menu (5-vägs)-knappen eller flytta  Meny (5-vägs)-knappen för att aktivera det.
3. Flytta  Meny (5-vägs)-knappen uppåt/neråt för att ändra inställningarna för det markerade alternativet.
4. För att avsluta och spara OSD-menyn, tryck på knappen  eller flytta  Meny (5-vägs)-knappen upprepade gånger åt vänster tills OSD-menyn försvinner. För att justera andra alternativ, upprepa steg 1-3.

## 3.1.2 Introduktion till alternativ i OSD-meny

### 1. ProArt Preset

Den här funktionen innehåller 13 underfunktioner som du kan välja efter dina önskemål. Varje läge erbjuder valet Reset (Återställ) så att du kan behålla din egen inställning eller återgå till det förinställda läget.



För att aktivera den här funktionen måste du göra följande: stäng av omgivande effekt och inaktivera HDR på din enhet.



- **Standard Mode (Standardläge):** Bästa valet för dokumentredigering.
- **sRGB Mode (sRGB-läge):** sRGB-läge är kompatibelt med sRGB-färgrymd och är idealiskt för redigering av dokument.
- **Adobe RGB Mode (Adobe RGB läge):** Kompatibel med Adobe RGB färgutrymme.
- **Rec. 2020 Mode (Rec. 2020 läge):** Kompatibel med Rec. 2020 färgutrymme.
- **DCI-P3 Mode (DCI-P3 läge):** Kompatibel med DCI-P3 färgutrymme.
- **DICOM Mode (DICOM-läge):** Kompatibel med DICOM-standarden. Det bästa valet för granskning av medicinska bilder.
- **Rec. 709 Mode (Rec. 709-läge):** Kompatibel med Rec.709 färgrymd.
- **HDR\_PQ DCI:** Presenterar ST2084 med färgomfånget DCI-P3 och vitpunkten D65.
  - \* PQ Optimized: Ger optimerade HDR-prestanda för bildskärmen med en precision uppgående till ST2084 avseende luminanskapaciteten vid visning.
  - \* PQ Clip: Bibehåller PQ-kurvan tills maximal ljusstyrka visas med precision. ST2084-kodvärde med högre visning än maximalt kartläggs till maximal ljusstyrka. Vi tillhandahåller också högst 300 nits för din användning.
  - \* PQ Basic: Ger HDR-prestanda för generella bildvisningsenheter med HDR-stöd.
- **HDR\_PQ Rec2020:** Presenterar ST2084 med färgomfånget Rec.2020 och vitpunkten D65.

- \* PQ Optimized: Ger optimerade HDR-prestanda för bildskärmen med en precision uppgående till ST2084 avseende luminanskapaciteten vid visning.
  - \* PQ Clip: Bibehåller PQ-kurvan tills maximal ljusstyrka visas med precision. ST2084-kodvärde med högre visning än maximalt kartläggs till maximal ljusstyrka. Vi tillhandahåller också högst 300 nits för din användning.
  - \* PQ Basic: Ger HDR-prestanda för generella bildvisningsenheter med HDR-stöd.
- **HDR HLG:**
    - \* HLG BT2100: Följer standarden BT2100.
  - **HDR\_DolbyVision:**
    - \* Bright (Ljus): Följer specifikationerna för DolbyVision Bright (Ljus)-läge.
    - \* Dark (Mörk): Följer specifikationerna för DolbyVision Dark (Mörk)-läge.
  - **User Mode 1 (Användarläge1)/User Mode 2 (Användarläge 2):** Låter dig göra färgjusteringar i Advanced Setting (Avancerad inställning). Du kan även spara en eller två ProArt kalibreringsprofiler som User Mode 1 (Användarläge 1)/User Mode 2 (Användarläge 2) efter att du kört ProArt-kalibrering och sedan få snabbåtkomst till den/dem här.



Tillämpa de här inställningarna medan du utför ProArt färgkalibrering:

- Ställ in utmatningsdynamik på fullständigt intervall.
- Ställ in utmatningsfärgformat på RGB.
- Ställ in utmatningsfärgdjup på 8-bitars.

Tabellerna nedan visar standardkonfigurationer för varje ProArt-förinställningsläge:

Funktion	Standardläge	sRGB-läge	Adobe RGB-läge	Rec. 709-läge	DCI-P3-läge	Rec. 2020-läge
Färgtemp.	6500K	Fast 6500K	Fast 6500K	6500K	6500K	6500K
Ljusstyrka	50	Fast 100 cd/m2	50	100 cd/m2	50	50
Kontrast	80	80	80	80	80	80
Skärpa	Aktiverat (0)	Aktiverat (0)	Aktiverat (0)	Aktiverat (0)	Aktiverat (0)	Aktiverat (0)
Färgmättnad	Medelhög (50)	Avaktiverat	Medelhög (50)	Medelhög (50)	Medelhög (50)	Medelhög (50)
Färgton	Medelhög (50)	Avaktiverat	Medelhög (50)	Medelhög (50)	Medelhög (50)	Medelhög (50)
Färg	Aktiverat (Standard)	Avaktiverat	Aktiverat (Standard)	Aktiverat (Standard)	Aktiverat (Standard)	Aktiverat (Standard)
Svartnivå	Aktiverat (Standard)	Aktiverat (Standard)	Aktiverat (Standard)	Aktiverat (Standard)	Aktiverat (Standard)	Aktiverat (Standard)
Inmatningsområde	Aktiverat (automatisk)	Aktiverat (automatisk)	Aktiverat (automatisk)	Aktiverat (automatisk)	Aktiverat (automatisk)	Aktiverat (automatisk)
Gamma	Aktiverat (2,2)	Fast 2,2	Fast 2,2	Aktiverat (2,4)	Fast 2,6	Aktiverat (2,2)
Enhettlighets-kompensering	Aktiverat (Av)	Aktiverat (Av)	Aktiverat (Av)	Aktiverat (Av)	Aktiverat (Av)	Aktiverat (Av)

Funktion	DICOM-läge	HDR_PQ DCI-läge	HDR_PQ Rec2020-läge	HDR_HLG- läge	HDR_ DolbyVision- läge	Användarläge 1/ Användarläge 2
Färgtemp.	6500K	6500K	6500K	6500K	6500K	6500K
Ljusstyrka	50	50	50	50	50	50
Kontrast	80	80	80	80	80	80
Skärpa	Aktiverat (0)	Aktiverat (0)	Aktiverat (0)	Aktiverat (0)	Aktiverat (0)	Aktiverat (0)
Färgmättnad	Medelhög (50)	Medelhög (50)	Medelhög (50)	Medelhög (50)	Medelhög (50)	Medelhög (50)
Färgton	Medelhög (50)	Medelhög (50)	Medelhög (50)	Medelhög (50)	Medelhög (50)	Medelhög (50)
Färg	Aktiverat (Standard)	Avaktiverat	Avaktiverat	Avaktiverat	Avaktiverat	Avaktiverat
Svartnivå	Aktiverat (Standard)	Avaktiverat	Avaktiverat	Avaktiverat	Avaktiverat	Avaktiverat
Inmatningsområde	Aktiverat (automatisk)	Aktiverat (automatisk)	Aktiverat (automatisk)	Aktiverat (automatisk)	Aktiverat (automatisk)	Aktiverat (automatisk)
Gamma	Aktiverat (2,2)	Avaktiverat	Avaktiverat	Avaktiverat	Avaktiverat	Fast 2,2
Enhetlighets- kompensering	Aktiverat (Av)	Aktiverat (Av)	Aktiverat (Av)	Aktiverat (Av)	Aktiverat (Av)	Fast Av

## 2. Blue Light Filter (Filtrera blått ljus)

Det här alternativet gör det möjligt att justera filternivån för blått ljus.



För att aktivera den här funktionen måste du göra följande: stäng av omgivande effekt och inaktivera HDR på din enhet.



- **Level 0 (Nivå 0):** Ingen förändring.
- **Level 1~4 (Nivå 1-4):** Ju högre nivå, desto mindre blått ljus avges. När Blue Light Filter (Filtrera blått ljus) är aktiverat importeras standardinställningarna för Standard Mode (Standardläge) automatiskt. Mellan Nivå 1 och Nivå 3 kan alternativet Brightness (Ljusstyrka) ändras av användaren. Nivå 4 är den optimerade inställningen. Den uppfyller kraven för TUV:s certifiering för svagt blått ljus. Alternativet Brightness (Ljusstyrka) kan inte ändras av användaren.





Se följande för att mildra påfrestningen på ögonen:

- Om bildskärmen ska användas flera timmar bör användaren ta pauser från bildskärmen. Vi rekommenderar en kort paus (på minst 5 minuter) efter cirka 1 timmes oavbruten användning av datorn. Att ofta ta kortare pauser är effektivare än en enda lång paus.
- För att begränsa torrhet i och påfrestningar på ögonen bör användare regelbundet vila ögonen genom att fokusera på föremål som befinner sig långt borta.
- Övningar för ögonen kan bidra till att minska påfrestningarna på ögonen. Repetera sådana övningar ofta. Uppsök läkare om ögonen trots dessa åtgärder känns ansträngda. Övningar för ögonen: 1.) Titta uppåt och sedan nedåt igen flera gånger. 2.) Rulla långsamt med ögonen. 3.) Rör ögonen diagonalt.
- Blått ljus med hög energinivå kan medföra påfrestningar på ögonen och åldersförändringar i gula fläcken (makuladegeneration, AMD). Filtrera blått ljus för att minska 70% (max.) av skadligt blått ljus och undvika CVS (datorsyns syndrom).

### 3. ProArt Palette

Ställ in önskad färginställning från denna meny.



För att aktivera den här funktionen måste du göra följande: stäng av omgivande effekt och inaktivera HDR på din enhet.



- **Brightness (Ljusstyrka):** Justeringsintervallet är från 0 till 100.
- **Contrast (Kontrast):** Justeringsintervallet är från 0 till 100.
- **Saturation (Färgmättnad):** Justeringsintervallet är från 0 till 100.
- **Hue (Färgton):** Skiftar bildens färgton mellan grönt och lila.
- **Color Temp. (Färgtemp.):** Innehåller 5 lägen, inklusive 9300K, 6500K, 5500K, 5000K och P3-biograf.



P3-biograf är endast tillgängligt när DCI-P3-läge är valt.

- **Gamma:** Låter dig ställa in färgläge till 2.6, 2.4, 2.2, 2.0 eller 1.8.
- **Color (Färg):**
  - \* Färgtonjustering på sex axlar.
  - \* Färgmättnadsjustering på sex axlar.
  - \* Justerar förstärkningsnivåer för R, G och B.
  - \* Justerar värden för svartnivåförskjutning för R, G och B.
- **Black Level (Svartnivå):** Den mörkaste nivån på skärmen.
  - \* Signal: För att justera den påbörjade första signalnivån av den mörkaste nivån av grå.
  - \* Backlight (Bakgrundsbelysning): Justera bakgrundsbelysningens mörker.
- **Color Reset (Färgåterställning):**
  - \* Current mode color reset (Färgåterställning aktuellt läge): Återställer färginställningarna för det aktuella färgläget till de fabriksinställda värdena.
  - \* All modes color reset (Färgåterställning alla lägen): Återställer färginställningarna för alla färglägen till de fabriksinställda värdena.

#### 4. Image (Bild)

Ställ in önskad bildrelaterad inställning från denna meny.



- **Sharpness (Skärpa):** Justeringsintervallet är från 0 till 100.
- **Trace Free:** Justerar bildskärmens responstid.



För att aktivera den här funktionen måste du göra följande: stäng av PIP/PBP och inaktivera HDR på din enhet.

- **Aspect Control (Bildförhållandestyning):** Justerar bildförhållandet till Full (Helskärm), 4:3, 1:1 eller OverScan.



- För att aktivera den här funktionen måste du göra följande: stäng av PBP.
- 4:3 är endast tillgänglig när ingångskällan är i 4:3-format. OverScan är endast tillgänglig för HDMI-ingångskälla.

- **Uniformity Compensation (Enhetlighetskompensering):** Justerar olika områden på skärmen för att reducera eventuella skärmenhetlighetsfel, och ger konsekvent ljusstyrka och färg över hela skärmen.



För att aktivera den här funktionen måste du göra följande: stäng av dynamisk dämpning och inaktivera HDR på din enhet.

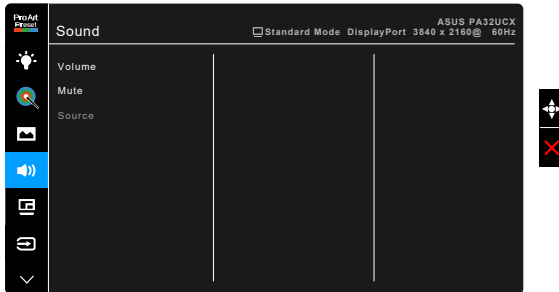
- **Input Range (Inmatningsområde):** För att kartlägga signalområdet med helt svart till vitt område som visas.
- **Motion Sync (Rörelsessynk):** Simulerar skärmen som hög uppdateringshastighet för att generera olika bakgrundsbelysningsfrekvenser.



För att aktivera den här funktionen måste du göra följande: stäng av Adaptive-Sync och omgivande effekt.

## 5. Sound (Ljud)

Du kan justera Volume (Volym), Mute (Tyst) och Source (Källa) från den här menyn.



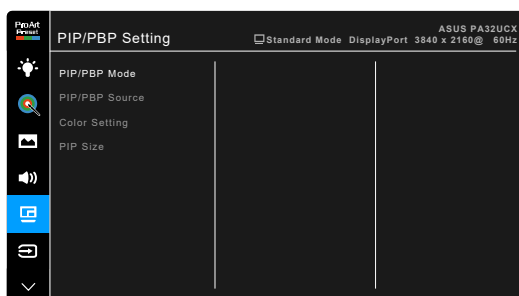
- **Volume (Volym):** Justeringsintervallet är från 0 till 100.
- **Mute (Tyst):** Stänger av respektive sätter på bildskärmens ljud.
- **Source (Källa):** Bestämmer från vilken källa ljudet till bildskärmen kommer.

## 6. PIP/PBP Setting (Inställning för BiB/BbB)

PIP/PBP Setting (Inställningen för BiB/BbB) låter dig öppna ett underfönster från en annan videokälla, förutom huvudfönstret från den ursprungliga videokällan. Genom att aktivera denna funktion visar monitorn upp till 2 bilder från olika videokällor.



För att aktivera den här funktionen måste du göra följande: stäng av dynamisk dämpning, stäng av Adaptive-Sync och inaktivera HDR på din enhet.



- **PIP/PBP Mode (BiB/BbB-läge):** Väljer PIP, PBP, PBP x 3 eller PBP x 4-funktionen eller stänger av den.
- **PIP/PBP Source (BiB/BbB-källa):** Väljer videoingångskällan bland HDMI-1, HDMI-2, HDMI-3, DisplayPort och Thunderbolt. Tabellen nedan visar kombinationerna av ingångskällor.

		Huvudfönster				
		HDMI-1	HDMI-2	HDMI-3	DisplayPort	Thunderbolt
Delfönster	HDMI-1		Ja	Ja	Ja	Ja
	HDMI-2	Ja		Ja	Ja	Ja
	HDMI-3	Ja	Ja		Ja	Ja
	DisplayPort	Ja	Ja	Ja		Ja
	Thunderbolt	Ja	Ja	Ja	Ja	

- **Color Setting (Färginställning):** Väljer ett enskilt Splendid-läge för BiB/BbB-källan. (Upp till 2 Splendid-läge kan väljas.)
- **PIP Size (BiB-storlek):** Justerar storlek för BiB. Alternativen är Small (Litet), Middle (Medelstort) eller Large (Stort). (Bara tillgängligt för läget BiB)

## 7. Input Select (Ingångsval)

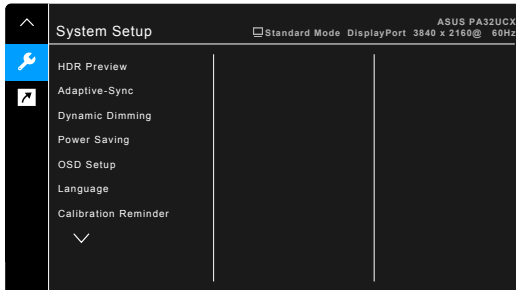
Med det här alternativet kan du välja önskad inmatningskälla.



Om en Thunderbolt-port är ansluten matar den andra endast ut DisplayPort-signalen.

## 8. System Setup (Systeminställning)

Justera systemkonfigurationen.



- **HDR Preview (HDR-förhandsgranskning):** Gör att du kan förhandsgranska innehåll som inte är HDR-innehåll med HDR10- och HLG-mappning. Medan HDR-förhandsvisningsfunktionen är på kan HDR\_PQ DCI, HDR\_PQ Rec2020 och HDR\_HLG väljas.
- **Adaptive-Sync** (endast DisplayPort/Thunderbolt): Tillåter att en grafikkälla som stöder Adaptive-Sync\* dynamiskt kan justera skärmens uppdateringsfrekvens baserat på typiska bildruteffrekvenser i innehåll, vilket gör att skärmen uppdateras energisnålt, praktiskt taget utan hackande och med låg latens.



---

\* Adaptive-Sync går bara att aktivera inom området 40 Hz ~ 60 Hz.  
\* För information om vilka grafikkort som stöds, minimikrav för PC-system och nödvändiga drivrutiner, kontakta grafikkortstillverkarna.  
För att aktivera den här funktionen måste du göra följande: stäng av Motion Sync, stäng av PIP/PBP-läge och ställ in DisplayPort Stream till DisplayPort 1.2.

---

- **Dynamic Dimming (Dynamisk ljusdämpning):** Synkroniserar med innehållet medan kontrasten ändras för att utföra dynamisk dämpning av bakgrundsbelysningen. Du kan justera synkroniseringshastigheten till "Fast" (Snabb), "Medium" (Medelhög) eller "Gradual" (Gradvis).



---

För att aktivera den här funktionen måste du göra följande: stäng av PIP/PBP.

---

- **Power Saving (Strömspar):**
  - \* "Normal Level" (Normal nivå) låter alla USB nedströmsportar/Thunderbolt-portar ladda externa enheter när monitorn går in i strömsparläge.
  - \* "Deep Level" (Djup nivå) tillåter inga portar att ladda externa enheter och stoppar Thunderbolt- och USB-signaler från automatisk upptäckt när bildskärmen går in i strömsparläge.
- **OSD Setup (OSD-konfiguration):**
  - \* Justerar OSD-menyens visningstid från 10 till 120 sekunder.
  - \* Aktiverar eller stänger av DDC/CI-funktionen.
  - \* Justerar OSD-menyens bakgrund från ogenomskinlig till genomskinlig.
  - \* Justerar OSD-menyens rotation.
- **Language (Språk):** Du kan välja mellan 21 språk: Engelska, franska, tyska, italienska, spanska, holländska, portugisiska, ryska, tjeckiska, kroatiska, polska, rumänska, ungerska, turkiska, förenklad kinesiska, traditionell kinesiska, japanska, koreanska, thailändska, indonesiska och persiska.
- **Calibration Reminder (Kalibreringspåminnelse):** Påminner användaren om att kalibrera bildskärmen för att tillse korrekt färgåtergivning vid varje driftpass. Det finns 3 larmalternativ (300/600/1000 timmar) och OFF (AV) som användaren kan välja.



---

Denna funktion är aktiverad när User Mode 1 (Användarläge 1) eller User Mode 2 (Användarläge 2) är valt.

---

- **DisplayPort Stream (DisplayPort-direktuppspelning):** Kompatibilitet med grafikkort. Välj DisplayPort 1.1 eller DisplayPort 1.2 baserat på grafikkortets DP-version.



---

DisplayPort 1.1 är endast tillgänglig när Adaptive-Sync är avstängd.

---

- **Key Lock (Knappplås):** Avaktiverar alla funktionsknappar. Tryck på knappen som är näst högst upp i fem sekunder för att avbryta knappplåsfunktionen.
- **Power Indicator (Strömindikator):** Stänger av/sätter på strömindikatorn.
- **Ambient Effect (Omgivningseffekt):** Synkroniserar skärmens ljusstyrka med omgivande ljusförändringar.



För att aktivera den här funktionen måste du göra följande: inaktivera HDR på din enhet, stäng av rörelsesynk. och ställ in blåljusfiltret till nivå 0.

- **Information:** Visar information om bildskärmen.
- **All Reset (Återställ alla):** Om du väljer "Yes" (Ja) återställs alla standardinställningar (fabriksinställningar).

## 9. Shortcut (Genväg)

Definierar funktionerna för knapparna Genväg 1 och 2.



- **Shortcut 1 (Genväg 1)/Shortcut 2 (Genväg 2):** Väljer en funktion för knapparna Shortcut 1 (Genväg 1) och Shortcut 2 (Genväg 2).



När en viss funktion väljs eller aktiveras kanske den inte stöds av genvägsknappen. Tillgängliga funktionsval för genvägar: Blue Light Filter (Filtrera blått ljus), Brightness (Ljusstyrka), HDR, Contrast (Kontrast), PIP/PBP Setting (Inställning för BiB/BbB), Color Temp. (Färgtemp.), Volume (Volym), Motion Sync (Rörelsessynk), User Mode 1 (Användarläge 1), User Mode 2 (Användarläge 2).

## 3.2 Sammanfattning av specifikationer

<b>Paneltyp</b>	TFT LCD
<b>Panelstorlek</b>	32,0 tum bred (16:9, 81,28 cm) bredbild
<b>Högsta upplösning</b>	3840 x 2160
<b>Pixelavstånd</b>	0,1845 mm
<b>Ljusstyrka</b>	600 cd/m <sup>2</sup> (typ.), 1200 cd/m <sup>2</sup> (max.)
<b>Kontrastförhållande (typ.)</b>	1000000:1
<b>Kontrastförhållande (max.)</b>	10000000:1 (med Dynamisk ljusdämpning på)
<b>Visningsvinkel (H/V) CR &gt; 10</b>	178°/178°
<b>Skärmfärger</b>	1,07 miljard
<b>Färgomfång</b>	Rec2020 89,5%, DCI-P3 99%
<b>Svarstid</b>	5 ms (grå till grå)
<b>ProArt Preset-val</b>	13 förinställda färglägen
<b>Färgtemperatururval</b>	5 färgtemperaturer
<b>Digital ingång</b>	HDMI v2.0b, DisplayPort v1.2, Thunderbolt™ 3
<b>Utgångsport för hörlurar</b>	Ja
<b>USB 3.0-port</b>	Uppströms x 1, Nedströms x 3
<b>Färger</b>	Svart
<b>Strömindikator</b>	Vit (På)/Orange (Vänteläge)
<b>Lutning</b>	+23° ~ -5°
<b>Snurrning</b>	+60° ~ -60°
<b>Vridning/Pivoting</b>	+90°; -90°
<b>Höjdjustering</b>	130 mm
<b>Kensingtonlås</b>	Ja
<b>Märkspänning för växelström</b>	Växelström (AC): 100-240 V
<b>Strömförbrukning</b>	Påslaget läge: < 58,67 W** (Typ.), Vänteläge: < 0,5 W (Typ.), Avstängt läge: 0 W (Av-läge)
<b>Temperatur (vid drift)</b>	0°C - 40°C
<b>Temperatur (avstängt läge)</b>	-20°C - +60°C
<b>Fysiska mått (B x H x D)</b>	727 mm x 600 mm x 240 mm (inklusive stativ, högst) 727 mm x 470 mm x 240 mm (inklusive stativ, lägst) 727 mm x 426 mm x 93 mm (utan stativ) 921 mm x 381 mm x 525 mm (förpackning)
<b>Cirkavikt</b>	9,7 kg (utan stativ); 14,64 kg (netto); 19,8 kg (brutto)
<b>Flera menyspråk</b>	21 språk (engelska, franska, tyska, italienska, spanska, holländska, portugisiska, ryska, tjeckiska, kroatiska, polska, rumänska, ungerska, turkiska, förenklad kinesiska, traditionell kinesiska, japanska, koreanska, thailändska, indonesiska och persiska).
<b>Tillbehör</b>	Snabbstartsguide, garantisedel, strömkabel, HDMI-kabel, USB typ C till typ A-kabel, USB typ C till typ C-kabel, Thunderbolt-kabel (40 Gbps), DisplayPort-kabel, rapport från färgkalibreringstestning, ingångs-/utgångsportskydd, färgkalibrering (endast för PA32UCX-K & PA32UCX-PK), kåpa



## Överensstämmelse och standarder

UL/cUL, CB, CE, FCC, CCC, BSMI, CU, VCCI, J-MOSS, RoHS, WEEE, PSE, KCC, ICES-3, ErP, CEL, ISO 9241-307, UkrSEPRO, RCM, MEPS, PC Recycle, KC, e-Standby, TUV Flicker Free, TUV Low Blue Light, Windows 7, 8.1 och 10 WHQL, Mac Compliance\*\*\*

\*Specifikationerna kan komma att ändras utan föregående meddelande.

\*\*Vid uppmätt skärmjusstyrka på 200 cd/m<sup>2</sup> utan anslutning till ljud/USB/kortläsare.

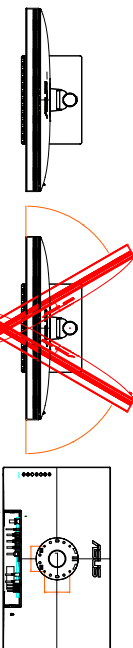
\*\*\*Kräver Mac OS 10.10.x, 10.11.x, 10.12.x.

### 3.3 Skissmått

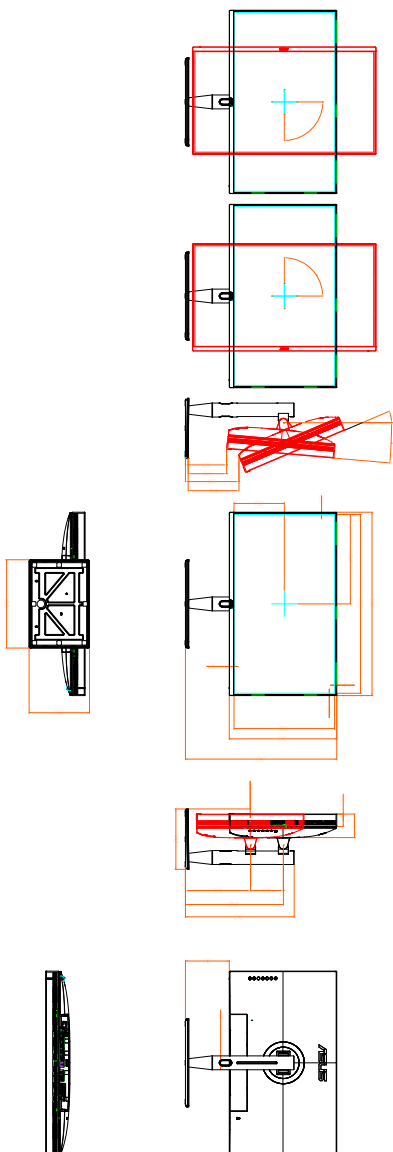
ASUS PA32UCX Outline Dimension  
 \*Unit:mm(inch)




Skivevinkel/50 Degree



Pivot-/30 Degree



## 3.4 Felsökning (frågor och svar)

Problem	Möjlig lösning
Strömindikatorn är inte PÅ	<ul style="list-style-type: none"><li>• Tryck på -knappen för att kontrollera om bildskärmen är PÅ.</li><li>• Kontrollera att strömkabeln är korrekt ansluten till skärmen och eluttaget.</li><li>• Kontrollera om av/på-knappen är PÅ.</li></ul>
Strömindikatorn lyser orange och ingen bild syns på skärmen	<ul style="list-style-type: none"><li>• Kontrollera att bildskärmen och datorn är PÅ.</li><li>• Se till att signalkabeln är korrekt ansluten till bildskärmen och datorn.</li><li>• Kontrollera på signalkabeln att inget av stiften är böjda.</li><li>• Anslut datorn till en annan tillgänglig bildskärm för att kontrollera om datorn fungerar korrekt.</li></ul>
Skärmbilden är för ljus eller mörk	<ul style="list-style-type: none"><li>• Justera Contrast (Kontrast) och Brightness (Ljusstyrka) i OSD-menyn.</li></ul>
Skärmbilden studsar eller ett vågmönster löper över bilden	<ul style="list-style-type: none"><li>• Se till att signalkabeln är korrekt ansluten till bildskärmen och datorn.</li><li>• Flytta på elektronisk utrustning som eventuellt kan orsaka elektriska störningar.</li></ul>
Felaktig färg på skärmbilden (vitt ser inte vitt ut)	<ul style="list-style-type: none"><li>• Kontrollera på signalkabeln att inget av stiften är böjda.</li><li>• Använd alternativet All Reset (Återställ alla) i OSD-menyn.</li><li>• Justera R/G/B-färginställningarna eller välj Color Temp. (Färgtemp.) via OSD-menyn.</li></ul>
Inget ljud eller lågt ljud	<ul style="list-style-type: none"><li>• Se till att HDMI/DisplayPort-kabeln är korrekt ansluten till bildskärmen och datorn.</li><li>• Justera bildskärmens och HDMI/DisplayPort-enhetens ljudvolyminställningar.</li><li>• Kontrollera att drivrutinen till datorns ljudkort är korrekt installerad och aktiverad.</li></ul>

## 3.5 Driftlägen som stöds

Upplösningsfrekvens	Vertikal Frekvens (Hz)	Horisontell frekvens (kHz)	Pixel (MHz)
640x350	70(N)	31,47(P)	25,18
640x480	59,94(N)	31,47(N)	25,18
640x480	72,82(N)	37,87(N)	31,5
640x480	75,00(N)	37,5(N)	31,5
720x400	70,08(P)	31,47(N)	28,32
800x600	56,25(P)	35,16(P)	36,00
800x600	60,32(P)	37,88(P)	40,00
800x600	72,12(P)	48,08(P)	50,00
800x600	75,00(P)	46,86(P)	49,50
848x480	60(P)	31,0(P)	33,75
1024x768	60,00(N)	48,36(N)	65,00
1024x768	70,069(N)	56,476(N)	75,00
1024x768	75,00(N)	60,02(N)	78,75
1152x864	75,00(P/N)	67,5(P/N)	108,00
1280x720	60	44,77(N)	74,5
1280x768	60(N)	47,8(N)	79,5
1280x768	75(P)	60,3(P)	102,25
1280x800	60(P)	49,7(N)	84,5
1280x960	60,00(N)	60,00(P)	108,00
1280x1024	60,02(P)	63,98(P)	108,00
1280x1024	75,02(P)	79,98(P)	135,00
1366x768	59,79(P)	47,712(P)	85,50
1400x1050	60(P)	65,3(N)	121,75
1440x900	59,89(P)	55,94(N)	106,50
1600x1200	60,00(P)	75,00(P)	162,00
1680x1050	60,00(P)	65,29(N)	146,25
1920x1080	60,00(P)	67,5(P)	148,5
1920x1200 (minskad blanking)	59,95(N)	74,038(P)	154
1920x1200	59,885(P)	74,556(N)	193,25
2560x1080	59,978(N)	66,636(P)	181,25
2560x1440	59,951(N)	88,787(P)	241,50
3840x2160	24(P)	52,593(N)	266,75
3840x2160	25	54,786(N)	278,75
3840x2160	30(P)	67,5(N)	297
3840x2160	50(P)	111,174(N)	587
3840x2160 (minskad blanking)	60(N)	133,313(P)	533,25
3840x2160	60(N)	135(P)	594,0

När bildskärmen används i videoläge (dvs. inte visning av data) med HDMI-kontakten ska följande högupplösta lägen stödjas förutom standarddefinitionsvideo.

Upplösning	Vertikal Frekvens (Hz)	Horisontell frekvens (kHz)
1920 × 1080p	24	27
	50	56,25
	59,94	67,43
	60	67,5
1920 × 1080i	50	28,13
	59,94	33,72
	60	33,75
1440x480P	59,94	31,47
	60	31,5
1440x576P	50	31,25
1280 × 720p	50	37,5
	59,94	44,95
	60	45
720 × 576p	50	31,25
720 × 480p	59,94	31,47
	60	31,5
	59,94	31,47
640 × 480p(VGA)	60	31,5
720(1440) × 576i	50	15,63
720(1440) × 480i	59,94	15,73
	60	15,75

\* Lägen som inte anges i tabellen kanske inte stöds. För optimal upplösning rekommenderar vi val av ett läge som anges i tabellen ovan.